



## The Elegant FP41 Perfect Blend of Elegance Performance and Habitability

### Boat world

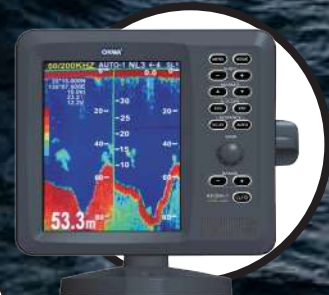
เรือควีนเอลิซาเบธที่สอง  
เรือสำราญไปราชการสงคราม

### Boat report

YANMARเทคโนโลยีทางทะเล  
ที่ได้รับการพิสูจน์

### aBoat focus

กีฬาคาร์บอนมอนอกไซด์  
กับการเล่นเรือ



ONWA  
MODEL KFISH-7



หลักสูตร นายประจำเรือ ฝ่ายเดินเรือ  
หลักสูตร สำหรับลูกเรือภายในประเทศ



Find us on:  
facebook.

aboatmagazine



Your Safety Partner on board

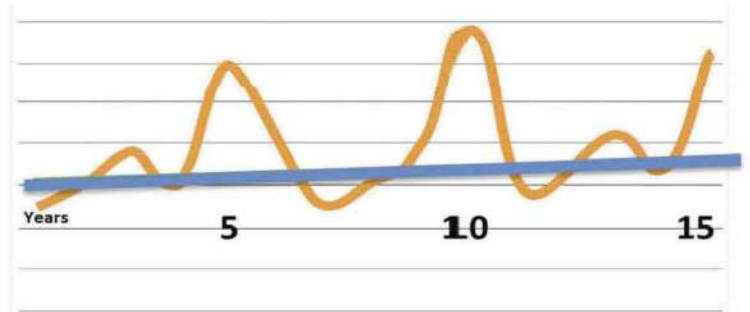
# LIFERAFT RENTAL

## WHY Choose Liferaft Rental?

- \$ Quick
- \$ Fixed Price
- \$ Approved Liferaft & Certificate
- \$ Due-dated Monitoring
- \$ Authorized Service Team
- \$ Available in all thailand major ports

Simple, No Delay, No Condemned, No Surprise

Liferaft Cost Comparison  
(20 person Throw-overboard liferaft)



Traditional liferaft servicing costs

MSC liferaft rental costs



บริษัท มารีน เซอร์วิค จำกัด  
Marine Servitec Co., Ltd.

1111 MU 6, Soi Thadsaban Bangpoo 10, Taiban Road,  
Tambon Taiban, Amphur Muang, Samutprakarn 10280  
Thailand

### Contact

Tel : +66 (0) 2703-3477 to 78

Fax : +66 (0) 2703-4572

E-mail : info@msc.co.th

Website : www.msc.co.th

Facebook : marineservitec



# หลักสูตรนายประจำเรือ ฝ่ายเดินเรือ



- หลักสูตร 2 ปี เรียนทฤษฎี 1 ปี  
ฝึกภาคทะเลในเรืออย่างน้อย 1 ปี

## คุณสมบัติผู้สมัคร

- เพศชาย อายุ 18-30 ปี สัญชาติไทย
- สำเร็จการศึกษามัธยมศึกษาตอนปลาย (ม.6) ทุกแผนการเรียน ปวช. ปวส. ปริญญาตรี ไม่จำกัดสาขา
- มีสุขภาพร่างกายแข็งแรงสมบูรณ์ไม่เกี่ยวข้องกับยาเสพติด
- ตาไม่บอดสี สายตาสั้น/ยาวไม่เกิน 200
- ไม่พบเชื้อไวรัสตับอักเสบบี
- รอยสักอนุโลมให้ในร่มผ้า/ไม่มีประวัติอาชญากรรม



## ลักษณะอาชีพ - การทำงาน

- ควบคุม ดูแล บำรุงรักษาและนำพาเรือขนส่งสินค้าไปยังจุดหมายปลายทางอย่างปลอดภัย  
ทั้งชีวิตทรัพย์สินและสิ่งแวดลอม

## เกณฑ์การพิจารณาคัดเลือก

- สอบข้อเขียนความรู้ทั่วไป
- สอบข้อเขียนภาษาอังกฤษ คณิตศาสตร์ วิทยาศาสตร์
- สอบทัศนคติ ตรวจหู ตรวจตา
- สอบร่างกาย ดึงข้อ วิ่ง ดันพื้น ลูกนั่ง ว่ายนํ้า
- สอบสัมภาษณ์

### สนใจหรือสอบถามติดต่อ

- ☎ 065-593-5091 (คุณกุล)
- ☎ 081-375-0100 (คุณอ้อฟ)
- ☎ 085-806-2691 (คุณทราย)
- ☎ 095-823-5392 (คุณเนม)



ค่าธรรมเนียมตลอดหลักสูตร

**189,000 บาท**

ค่าสมัครและจองสิทธิ์การเรียน  
1,000 บาท

ชำระวันมอบตัว 35,000 บาท

ที่เหลือชำระงวดละ 15,300 บาท

จำนวน 10 งวด



## EDITOR TALK

คณะที่ปรึกษาที่ติดมกัคดิ์ พลเรือตรี สุทินก์ มนธาตุพลัน, คุณชลิษฐ์ สักกวากี, คุณสุรยุทธ ศรีประเสริฐ, คุณศราวุธ คล้ายพงษ์พันธ์, นาวาตรีศราวุธ สังขปรีชา, พลเรือเอกสุริพงษ์ แก้วทับ, รศ.ดร. อัครโมเดช วาณิชชินชัย

สวัสดีครับ ท่านผู้เป็นแรงใจทีมงาน **aboat** ที่เคารพ

ความเป็นไปในโลกยุคปัจจุบันและอนาคต นับว่ามีความผันผวนปรวนแปรรวดเร็วและยุ่งเหยิงมากขึ้นทุกขณะ ยากแก่การวิเคราะห์ และทำนายเรื่องที่จะเกิดในวันต่อๆ ไป โลกกำลังอยู่ในสถานการณ์ที่มีความเปราะบาง สถานการณ์ความขัดแย้งในตะวันออกกลาง เริ่มกระทบลุกลามถึงสินค้าอุปโภคบริโภคในชีวิตประจำวัน สร้างความเดือดร้อนเป็นวงกว้างต่อเราทุกคน อย่างหลีกเลี่ยงไม่ได้

**aboat** ฉบับนี้ภูมิใจนำเสนอเรื่องที่เราเห็นว่ามีความสำคัญ โดยเฉพาะแก่ผู้ที่ข้องแวะกับการเดินเรือในทะเล รวมทั้งผู้ที่ทำธุรกิจ ทั้งภายในและระหว่างประเทศ ซึ่งมีความเชื่อมโยงกันอยู่ยากที่จะแยกขาดจากกันได้ อาทิ เรื่อง YANMAR เทคโนโลยีทางทะเล ที่ได้รับการพิสูจน์ เรื่องเรือควีนเอลิซาเบธที่ 2 เรือสำราญไปราชการสงครามในสงครามชิงเกาะฟอล์คแลนด์กับประเทศอาเจนตินา เมื่อปี ค.ศ.1982 นับว่ามีความน่าสนใจไม่น้อยเลย ลองอ่านดูเถิดครับ เชื่อว่าได้ผลลัพธ์เกินคุ้มค่าอย่างแน่นอนครับ

พบกับใหม่ฉบับหน้า

บรรณาธิการบริหาร

## OWNER STAFF

บริษัท กรูว์ มีเดีย แอนด์ เทคโนโลยีเนชั่น จำกัด : 1777/9 หมู่ 6 ซอยสุขุมวิท 107 ตำบลลาโรงเหนือ อำเภอเมือง จังหวัดสมุทรปราการ 10270 TEL : 0-2703-3113-4 FAX : 0-2703-3112  
E-mail : info@aboatmagazine.com Website : www.aboatmagazine.com Facebook : aboatmagazine IG : aboatmagazine บรรณาธิการผู้พิมพ์ผู้โฆษณา กาญจน์วรสกุล ใจดี  
บรรณาธิการบริหาร พลเรือตรี สุทิน บรสรอง ผู้ช่วยบรรณาธิการบริหาร เพ็ญนภา ใจดี ฝ่ายบทความต่างประเทศ ศราวุธ คล้ายพงษ์พันธ์ กองบรรณาธิการ A SUTHIDA, THUNDER BIRD, เจ้าชายน้อย, หัวทกกันชีวิต ฝ่ายภาพ **aboat** TEAM นักเขียนรับเชิญ TUM SIKWAE ฝ่ายประสานงานการตลาดและโฆษณา สุธิดา ช่างชาล ศิลปกรรม ยุทธฉัตร อนุศรี, ART **aboat** MAGAZINE  
ฝ่ายกฎหมาย จรัญ สันเนตร

# ONWA®

## MODEL KFISH-7



- User-friendly design for simplified operation.
- A wide variety of display modes: bottom-lock expansion, marker zoom and unique bottom zoom displays.
- Potent 600 W transceiver. 8-color presentation(including background) on a 7" diagonal TFT LCD, providing vivid presentation of underwater conditions.
- The AUTO function permits unattended range and gain setting operations. The range scale and gain change automatically so that the bottom is displayed in reddish brown or red on the lower half of the screen.
- Sonar Sound function generate fish tone when there are fish beneath you boat.
- Automatic Fish Size measuring function to tell you the size of fish or school of fishes.
- A-scope display gives excellent bottom fish discrimination, vital for bottom trawler and lobster/crab plotter.
- Alarms: fish, bottom, water temperature (requires appropriate sensor).
- Eight pulse lengths for excellent performance on both shallow and deep ranges.
- Water temperature sensor optionally available.



บริษัท เอ.แอนด์ มารีน(ไทย) จำกัด

อาคารมารีนไทย 555 หมู่ 3 ถ.ท้ายบ้าน ต.ท้ายบ้าน อ.เมือง จ.สมุทรปราการ 10280

Tel: 0-2703-5544, 0-2703-5858 Fax: 0-2703-5525, 0-2703-3322

URL:www.marinethai.net E-Mail: info@marinethai.net





## พระบาทสมเด็จพระเจ้าอยู่หัว ทรงพระกรุณาโปรดเกล้าโปรดกระหม่อมให้ผู้แทนพระองค์ พระราชทานรางวัลแก่ผู้ชนะเลิศในการแข่งขันเรือใบทางไกล ครั้งที่ 43 รายการเรือใบข้ามอ่าวชิงรางวัลทางเสื่อเรือพระที่นั่ง “เวคา” และการแข่งขันเรือใบชิงชนะเลิศแห่งประเทศไทย ประจำปี 2569

วันที่ 19 เมษายน 2569 พระบาทสมเด็จพระเจ้าอยู่หัว ทรงพระกรุณาโปรดเกล้าโปรดกระหม่อมให้ พลเรือเอก พงษ์เทพ หนูเทพ องคมนตรี เป็นผู้แทนพระองค์ไปในการพระราชทานรางวัลแก่ผู้ชนะเลิศการแข่งขันเรือใบทางไกล ครั้งที่ 43 รายการเรือใบข้ามอ่าวชิงรางวัลทางเสื่อเรือพระที่นั่ง “เวคา” และการแข่งขันเรือใบชิงชนะเลิศแห่งประเทศไทย ประจำปี 2569 ณ ห้องหาดเล็ก อาคารอเนกประสงค์ หน่วยบัญชาการนาวิกโยธิน อำเภอสัตหีบ จังหวัดชลบุรี

สมาคมกีฬาแข่งเรือใบแห่งประเทศไทย ในพระบรมราชูปถัมภ์ ร่วมกับกองทัพเรือ การกีฬาแห่งประเทศไทย กองทุนพัฒนาการกีฬาแห่งชาติ และบริษัท ปตท.สำรวจและผลิตปิโตรเลียม จำกัด (มหาชน) การแข่งขันเรือใบทางไกล ครั้งที่ 43 รายการเรือใบข้ามอ่าวชิงรางวัลทางเสื่อเรือพระที่นั่ง “เวคา” และการแข่งขันเรือใบชิงชนะเลิศแห่งประเทศไทย ประจำปี 2569 ขึ้น เพื่อเป็นการน้อมรำลึกถึงพระปรีชาสามารถของ พระบาทสมเด็จพระบรมชนกาธิเบศร มหาภูมิพลอดุลยเดชมหาราช บรมนาถบพิตร ในการทรงเรือใบข้ามอ่าวไทย เมื่อวันที่ 19 เมษายน 2509 ด้วยพระองค์เองเพียงพระองค์เดียว จากวังไกลกังวล อำเภอหัวหิน จังหวัดประจวบคีรีขันธ์ มายังหาดเตยงาม อำเภอนาวิกโยธิน อำเภอสัตหีบ จังหวัดชลบุรี และพระอัจฉริยภาพในการทรงต่อเรือใบ รวมทั้งพระราชดำรัส ที่ได้พระราชทานข้อคิดเกี่ยวกับกีฬาเรือใบ จนเป็นที่มาของคำกล่าวที่ว่า “เด็กไทยเล่นใบเป็น เด็กไทยใช้ชีวิตเป็น” รวมถึงการดำเนินตามพระราชปณิธาน สืบสาน รักษา ต่อยอดของพระบาทสมเด็จพระเจ้าอยู่หัว โดยกีฬาเรือใบเป็นกีฬาที่พระบาทสมเด็จพระเจ้าอยู่หัว และสมเด็จพระนางเจ้าฯ พระบรมราชินี ทรงให้ความสนพระทัย โดยสมเด็จพระนางเจ้าฯ พระบรมราชินี เคยเข้าร่วมการแข่งขันเรือใบหลายรายการ

ซึ่งเป็นแรงบันดาลใจสำคัญในการส่งเสริมกีฬาเรือใบในประเทศไทย ตลอดจนเป็นการสนับสนุนให้นักกีฬาเรือใบได้ฝึกฝนฝีมือและพัฒนากีฬาเรือใบของประเทศให้มีความเจริญก้าวหน้าตราบนานเท่านาน

การแข่งขันประกอบด้วย การแข่งขันเรือใบข้ามอ่าวไทย จากอำเภอชะอำ จังหวัดเพชรบุรี ข้ามอ่าวไทยมายังอำเภอนาวิกโยธิน อำเภอสัตหีบ จังหวัดชลบุรี ระยะทาง 45 ไมล์ การแข่งขันเรือใบทางไกล จากอ่าวสัตหีบมายังอำเภอนาวิกโยธิน ระยะทาง 14 ไมล์ และ 7 ไมล์ มีเรือเข้าแข่งขัน รวมทั้งสิ้นจำนวน 121 ลำ นักกีฬารวม 182 นาย และการแข่งขันเรือใบชิงชนะเลิศแห่งประเทศไทย ประจำปี 2569 มีเรือเข้าแข่งขัน รวมทั้งสิ้นจำนวน 137 ลำ นักกีฬารวม 158 นาย โดยมีนักกีฬาทั้งชาวไทยและชาวต่างชาติเข้าร่วมการแข่งขัน ได้แก่ จีน ฝรั่งเศส อังกฤษ ฮองกง มาเลเซีย นิวซีแลนด์ รัสเซีย ไต้หวัน อินเดีย และ สิงคโปร์ ทั้งนี้ มีผู้เข้าร่วมการแข่งขันที่มีอายุมากที่สุด ได้แก่ พลเรือตรี สุนันท์ มนธาตุผลิน อายุ 92 ปี ลงแข่งขันในประเภท OK

ผลการแข่งขันเรือใบข้ามอ่าวไทย รางวัลชนะเลิศ ครองรางวัลพระราชทาน นรินทร ทางเสื่อเรือพระที่นั่ง “เวคา” พระบาทสมเด็จพระบรมชนกาธิเบศร มหาภูมิพลอดุลยเดชมหาราช บรมนาถบพิตรได้รับการจารึกชื่อที่แท่นวางทางเสื่อ ได้แก่ ทีม พีริ วิลเลอร์ พันจ่าโท ปิยพงษ์ จันทรวงศ์ นายเรือ

ผลการแข่งขันเรือใบทางไกล รางวัลชนะเลิศครองถ้วยรางวัลพระราชทาน พระบาทสมเด็จพระเจ้าอยู่หัว ประเภท Overall ระยะทาง 14 ไมล์ ได้แก่ นายปิติกุมิ เจริญผล นายเรือ และ เด็กหญิงวรรณกานต์ ศักดิ์ศรีกรลุม ลูกเรือ และประเภท Optimist (ออฟติมิส) ระยะทาง 7 ไมล์ ได้แก่ เด็กหญิง ธรรมพร อรุณ

### ผลการแข่งขันเรือใบชิงชนะเลิศแห่งประเทศไทย รางวัลชนะเลิศครองถ้วยรางวัลพระราชทาน พระบาทสมเด็จพระเจ้าอยู่หัว

ประเภท Optimist (ออฟติมิส) คะแนนรวม ได้แก่ เด็กชาย สุชินันท์ นาคผสม

ประเภท Optimist (ออฟติมิส) เด็กหญิง ได้แก่ เด็กหญิง ธารวี รักษาพันธ์

ประเภท ILCA4 (อิลคา โฟว์) เยาวชนชาย ได้แก่ นาย เอดิสัน ยิน

ประเภท ILCA4 (อิลคา โฟว์) เยาวชนหญิง ได้แก่ นางสาว ปิ่นชนก คล้ายสมบูรณ์

ประเภท ILCA6 (อิลคา ซิก) ได้แก่ นางสาวเมธิเรียน เกรช มอนโกเมอรี่ ประเภท ILCA7 (อิลคา เซเวน) ได้แก่ นาย ชูศิษย์ ปัญจมาลา

ประเภท 420 (โฟว์ ทเวนตี้) ทั่วไป ได้แก่ นายปิติกุมิ เจริญผล (นายเรือ) และ เด็กหญิง วรรณกานต์ ศักดิ์ศรีกรลุม (ลูกเรือ)

ประเภท 470 (โฟว์ เซเวนตี้) ผสม ได้แก่ จ่าเอกนาวี ธรรมสุนทร (นายเรือ) และ จ่าเอกหญิง นิชาภา ไหวไว (ลูกเรือ)

ประเภท 29er (ทเวนตี้ นายนอร์) ทั่วไป ได้แก่ นางสาว พชรพรรณ องคละอย (นายเรือ) และ นางสาว พิชญาภา กมทุษิตรา (ลูกเรือ)

ประเภท Hobie 16 (โฮบี ซิกทีน) ได้แก่ Mr. ROBERT LEWIS HENRY (นายเรือ) และ Miss KELLY ANNE HENRY (ลูกเรือ)

และ ประเภท SV 14 (เอส-วี โฟว์ทีน)(เรือใบคนพิการ) ได้แก่ นาย บุญเกิด ราชพล (นายเรือ) และ นาย อัพพี ลี สมธิ (ลูกเรือ)



## SOLAS/MED Self-contained breathing apparatus (SCBA)



Specifications	Breathing Apparatus
Type	RHZK 6/30
Cylinder Volume (L)	6
Cylinder Material	Steel
Working Pressure (Bar)	300
Warning Pressure (Bar)	40-60
Weight (kg)	≤ 15
Packing Dimensions (cm)	270 x 490 x 755
Approval	SOLAS / MED



Spare compressed air cylinder 6lt & Valve 300bar assembly with air

### Standard Equipments

- High-Pressure Cylinders
- Cylinder Valve
- Pressure Reducer
- Quick Connector
- Supply Valve
- Full Face Mask
- Pressure Gauge
- Alarm with light
- Back Plate
- Shoulder Strap
- Storage box

## Emergency evacuation breathing device (EEBD) "THRS 15"



### Characteristics

- Flame resistant materials, Silver in colour to reflect heat and be highly visible.
- Durable and reliable construction with low maintenance
- Full-face hood fits all persons
- Steady air-flow for 15 minutes with sufficient air delivery rate
- Easy visual access on the pressure gauge
- Working temperature range : -10°C to 65°C
- Easy to refill cylinder - no adaptor required
- Approved to SOLAS Chapter II - 2 and MSC/Circ.849 & designed to meet EN1146:2005 & ISO 23291-1 (2008)



### Specifications Breathing Device

Type	THRS 15
Volume	14300 cm <sup>3</sup>
Weight	5500 gr
Capacity	3 L
Working time	≥ 15 mins
Pressure	210 bar



Marine Servitec Co., Ltd.  
 1111 Moo 6 Soi Thedsaban Bangpoo 10,  
 Taiban Road, Tumbol Taiban, Amphur Muang,  
 Samutprakarn 10280  
 Tel : 0-2703-3477-8 Fax : 0-2703-4572  
 E-mail : info@msc.co.th  
 Website : www.msc.co.th  
 Facebook : @marineservitec  
 Instagram : @marineservitec



# Boatreport 1



YANMAR



## Pleasure Marine Model

Yanmar's marine diesel engines are in compliance with global emissions standards. Diesel engines emit less CO<sub>2</sub>



### Sail Boat

With a thermal efficiency of over 40%, diesel engines compare favorably to gasoline and can go a long way towards reducing the impact of engines on the environment. Unfortunately, diesel engines are also known for the exhaust they emit, which contains levels of particulate matter (PM) and nitrous oxides (NO<sub>x</sub>) that can contribute to air pollution. From the late 1990s, regulations on marine diesel exhaust emissions have been implemented and strengthened in countries all over the world. Yanmar has been active in conducting research towards clean emissions for diesel engines and early on cleared the strict US EPA (US Environmental Protection Agency) regulations as well as regulations from many other countries.

### Power Boat Propulsion

Due to its higher combustion efficiency, a diesel engine will emit 20-40% less of the greenhouse gas CO<sub>2</sub> than an equivalent gasoline engine, a significant reduction. In environmentally conscious Europe, diesel has captured more than 50% of the passenger vehicle market. Diesel use is increasing in the US and other regions too, and, with a focus on diesel as an environmentally friendly technology, this trend is set to continue.

In the maritime sector, the emissions standards from the US EPA mandate stricter restrictions on diesel engines than on gasoline outboard engines.



YANMAR reliability

# YANMAR เทคโนโลยีทางทะเล ที่ได้รับการพิสูจน์

YANMAR MARINE INTERNATIONAL (YMI) หนึ่งในผู้จัดจำหน่ายชั้นนำ ด้านนวัตกรรมเครื่องยนต์และระบบขับเคลื่อนทางทะเลที่ขับเคลื่อนด้วยเทคโนโลยี จัดหาเครื่องยนต์ดีเซลที่สะอาด มีประสิทธิภาพ เชื่อถือได้ และทนทานที่สุดในโลกสำหรับเรือใบและเรือยนต์เพื่อการสันทนาการ รวมถึงเรือที่ใช้งานเชิงพาณิชย์ขนาดเล็ก เครื่องยนต์ดีเซลทางทะเลแบบรางร่วม (COMMON-RAIL) ที่เชื่อถือได้ของ YMI ครอบคลุมกำลังขับตั้งแต่ 40 แรงม้า ถึง 640 แรงม้า ซึ่งเป็นตัวเลือกที่ครอบคลุมการใช้งานมากที่สุดเมื่อเทียบกับผู้ผลิตเครื่องยนต์ทางทะเลรายอื่น



Authorized Distributor of Yanmar Marine Engine for Thailand



167/3 Moo4, Na-Jomtien  
Sattahip, Chonburi 20250  
Tel. : +66(0) 38 238 131-2  
Fax. : +66(0) 38 238 133  
Email : Info@hull.co.th  
www.hull.co.th

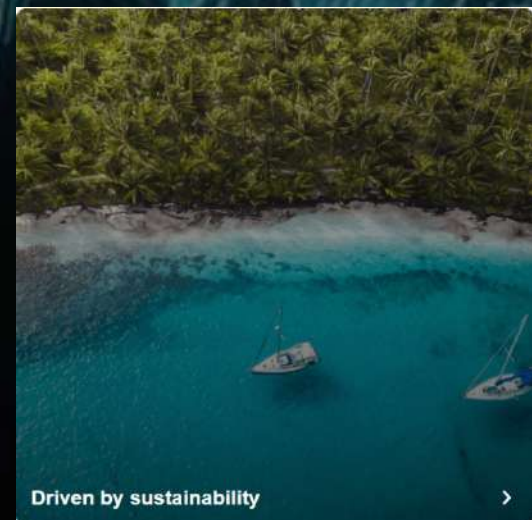
YMI มุ่งมั่นที่จะพัฒนาเทคโนโลยีขั้นสูงเพื่อเป็นคำตอบที่ดีที่สุดและยั่งยืนที่สุดในการตอบสนองความต้องการที่เปลี่ยนแปลงตลอดเวลาของเจ้าของเรือและผู้ผลิตอุปกรณ์ดั้งเดิม (OEM) YMI ยึดมั่นในพันธกิจเพื่อยกระดับประสบการณ์การเดินทางเรือโดยรวมสำหรับผู้ใช้งานทุกราย YMI ยังคงขยายเครือข่ายศูนย์บริการทั่วโลกและสร้างชื่อเสียงที่น่าภาคภูมิใจในฐานะผู้ให้บริการระบบแบบครบวงจรและตัวแทนของอุตสาหกรรมทางทะเลด้วยความร่วมมือ การทำงานร่วมกัน และการเพิ่มการลงทุนในอนาคต

YMI ซึ่งมีสำนักงานใหญ่ตั้งอยู่ในประเทศเนเธอร์แลนด์ เป็นส่วนหนึ่งของการดำเนินงานระดับโลกของ YANMAR ซึ่งครอบคลุมธุรกิจเจ็ดด้าน ทั้งบนบกและในทะเล YANMAR เริ่มต้นขึ้นในเมืองโอซาก้า ประเทศญี่ปุ่น ในปี ค.ศ. 1912 และกลายเป็นบริษัทแรกที่ประสบความสำเร็จในการผลิตเครื่องยนต์ดีเซลขนาดกะทัดรัดที่ใช้งานได้จริงในปี ค.ศ. 1933 โดยมีเครื่องยนต์ดีเซลสำหรับอุตสาหกรรมเป็นรากฐานของธุรกิจ YANMAR ได้ขยายขอบเขตผลิตภัณฑ์ บริการ และความเชี่ยวชาญอย่างต่อเนื่องเพื่อส่งมอบคำตอบที่ครบวงจรในฐานะผู้ผลิตเครื่องยนต์ดีเซลและอุปกรณ์ โดยจัดหาเครื่องยนต์ขนาดเล็กและขนาดใหญ่ เครื่องจักรและอุปกรณ์ทางการเกษตร อุปกรณ์ก่อสร้าง ระบบพลังงาน เครื่องยนต์เรือ เครื่องมือกล และชิ้นส่วนต่างๆ

#### นวัตกรรมระดับตำนาน

นับตั้งแต่ก่อตั้งในปี ค.ศ. 1912 YANMAR ผู้คิดค้นเครื่องยนต์ดีเซลสมัยใหม่ได้เป็นผู้นำและผู้สร้างสรรค์นวัตกรรมที่ได้รับรางวัลมากมายในด้านความก้าวหน้าและการพัฒนาเทคโนโลยีดีเซล วิศวกรรม และการลดการปล่อยมลพิษ ตั้งแต่การพัฒนาเครื่องยนต์ดีเซลขนาดเล็กที่ใช้งานได้ ในเชิงพาณิชย์เป็นครั้งแรกของโลกในปี ค.ศ. 1933 และการเปิดตัวเครื่องยนต์สำหรับการใช้งานทางทะเลสองรุ่นก่อนปี ค.ศ. 1950 ไปจนถึงวิวัฒนาการของเครื่องยนต์ ระบบขับเคลื่อน และระบบทางทะเลที่ทันสมัยในปัจจุบัน YANMAR ยังคงความโดดเด่นด้วยพันธกิจที่มุ่งมั่นในการนำเสนอคำตอบที่ล้ำสมัยและยั่งยืนสำหรับการใช้งานทางทะเล การก่อตั้ง YANMAR MARINE INTERNATIONAL ในปี ค.ศ. 2014 ซึ่งมากกว่า 100 ปีหลังจากนวัตกรรมได้สร้างแรงผลักดันใหม่ให้กับหน่วยธุรกิจทางทะเลเพื่อการสนันทนาการของบริษัท โดยมุ่งเน้นไปที่การนำเสนอแนวทางที่ดีที่สุดสำหรับเครื่องยนต์และระบบทางทะเลรุ่นใหม่ให้กับเรือยนต์ เรือใบ และเรือพลาซิชขนาดเล็ก

Global support network



Driven by sustainability





## Pleasure Marine Model

Yanmar's marine diesel engines are in compliance with global emissions standards. Diesel engines emit less CO<sub>2</sub>



### Sail Boat

With a thermal efficiency of over 40%, diesel engines compare favorably to gasoline and can go a long way towards reducing the impact of engines on the environment. Unfortunately, diesel engines are also known for the exhaust they emit, which contains levels of particulate matter (PM) and nitrous oxides (NOx) that can contribute to air pollution. From the late 1990s, regulations on marine diesel exhaust emissions have been implemented and strengthened in countries all over the world. Yanmar has been active in conducting research towards clean emissions for diesel engines and early on cleared the strict US EPA (US Environmental Protection Agency) regulations as well as regulations from many other countries.

### Power Boat Propulsion

Due to its higher combustion efficiency, a diesel engine will emit 20-40% less of the greenhouse gas CO<sub>2</sub> than an equivalent gasoline engine, a significant reduction. In environmentally conscious Europe, diesel has captured more than 50% of the passenger vehicle market. Diesel use is increasing in the US and other regions too, and, with a focus on diesel as an environmentally friendly technology, this trend is set to continue.

In the maritime sector, the emissions standards from the US EPA mandate stricter restrictions on diesel engines than on gasoline outboard engines.



### ความน่าเชื่อถือของ YANMAR

ด้วยการผสมผสานคุณภาพ งานฝีมือ และความทนทานเข้ากับการพัฒนาผลิตภัณฑ์อย่างพิถีพิถัน YMI จึงภาคภูมิใจในการผลิตเครื่องยนต์ระดับสูงสุดที่สร้างขึ้นมาให้ใช้งานได้ยาวนานหลายทศวรรษและหลายพันชั่วโมง เครื่องยนต์เรือ YANMAR ได้รับความไว้วางใจจากเหล่ามืออาชีพและเจ้าของเรือเพื่อการเดินทางในด้านการประมงประสิทธิภาพสูงสุด เหนือความคาดหวังของลูกค้า เพื่อมอบความอุ่นใจอันมีค่าให้กับผู้คนและชุมชนที่พึ่งพาความมั่นใจและความน่าเชื่อถือของอุปกรณ์เรือเพื่อเพิ่มคุณภาพชีวิตทำงานและชีวิตส่วนตัว ด้วยงานวิศวกรรมที่เอาใจจริงเอาใจและได้รับการพิสูจน์แล้ว เครื่องยนต์และระบบของ YMI ผสานรวมเทคโนโลยีล้ำสมัยล่าสุดเพื่อให้อุ่นใจได้ว่าจะยังคงทำงานได้อย่างต่อเนื่องในทุกฤดูกาล การรับประกันการผลิตชิ้นส่วนอย่างต่อเนืองทั้งสำหรับเครื่องยนต์รุ่นใหม่และรุ่นเก่าทำให้ลูกค้าสามารถวางใจในเครื่องยนต์ YANMAR ได้ตลอดอายุการใช้งาน

### เครือข่ายสนับสนุนทั่วโลก

ด้วยเครือข่ายศูนย์จำหน่ายและบริการทั่วโลกที่กำลังเติบโต ครอบคลุมกว่า 130 ประเทศ YMI จึงพร้อมให้การสนับสนุนจากผู้เชี่ยวชาญในฐานะพันธมิตรที่น่าเชื่อถือแก่เจ้าของเครื่องยนต์เรือ YANMAR ทุกท่าน ทั้งนักแล่นเรือเพื่อการพักผ่อนหย่อนใจและผู้ประกอบการเชิงพาณิชย์ สามารถสัมผัสและเพลิดเพลินกับชีวิตบนผืนน้ำได้อย่างมั่นใจว่าพวกเขาสามารถเข้าถึงความช่วยเหลือที่เชื่อถือได้ในทันทีเมื่อต้องการมากที่สุด ด้วยนวัตกรรมทางวิศวกรรมและประสบการณ์ที่สั่งสมมายาวนานในระบบที่ขับเคลื่อนด้วยเทคโนโลยี โครงสร้างการสนับสนุนที่ครอบคลุมของ YANMAR จึงมอบความมั่นใจอย่างต่อเนื่องให้กับเจ้าของเครื่องยนต์ตลอดหลายปีนับจากการซื้อเครื่องยนต์ ไม่ว่าพวกเขาจะเดินทางไปไหนก็ตาม YANMAR ยังคงมุ่งมั่นที่จะลงทุนในการพัฒนาและอนาคตของโครงการบริการและความคิดริเริ่มในการสนับสนุนของ YANMAR

### ขับเคลื่อนด้วยความยั่งยืน

เพื่อตอบสนองต่อความพยายามระดับสากลในการปกป้องโลกของเรา และมุ่งสู่การลดการปล่อยคาร์บอน YMI มุ่งมั่นที่จะปฏิบัติตามกลยุทธ์การเปลี่ยนผ่านด้านพลังงานที่จะช่วยสร้างโลกที่ดีขึ้นสำหรับทุกคนในอนาคต YMI สร้างชื่อเสียงในฐานะผู้จัดจำหน่ายเครื่องยนต์เรือที่มีประสิทธิภาพในการใช้เชื้อเพลิงและปล่อยมลพิษต่ำที่สุด โดยมุ่งเน้นการพัฒนาผลิตภัณฑ์และระบบขับเคลื่อนที่ลดการปล่อยก๊าซคาร์บอนไดออกไซด์ ด้วยการพัฒนาและผสมผสานเทคโนโลยีในด้านสำคัญๆ เช่น เชื้อเพลิงคาร์บอนต่ำ การใช้พลังงานไฟฟ้า การใช้พลังงานแบบไฮบริด ประสิทธิภาพการใช้พลังงาน และการเพิ่มประสิทธิภาพเครื่องยนต์ YMI จะตอบสนองความต้องการที่เปลี่ยนแปลงไปในการลดผลกระทบต่อสิ่งแวดล้อม YMI มุ่งมั่นที่จะใช้วิธีการที่สร้างสรรค์เพื่อส่งมอบหนทางที่ล้ำสมัยและเป็นมิตรต่อสิ่งแวดล้อมสำหรับลูกค้าและพันธมิตร ตอบสนองความต้องการด้านประสิทธิภาพ การผลงูภัย และความสะอาดทุกสายบนเรืออย่างมีสติและยั่งยืน

ที่มา : <https://www.yanmar.com/marine/about-us/about-yanmar-marine-international/>



Authorized Distributor of Yanmar Marine Engine for Thailand



167/3 Moo4, Na-Jomtien Sattahip, Chonburi 20250  
Tel. : +66(0) 38 238 131-2  
Fax. : +66(0) 38 238 133  
Email : Info@hull.co.th  
www.hull.co.th

# ก๊าซคาร์บอนมอนนอกไซด์กับการเล่นเรือ

ก๊าซ คาร์บอนมอนนอกไซด์ บางครั้งที่เราเรียกกันว่า CO เป็นก๊าซชนิดหนึ่งไม่มีสีไม่มีกลิ่น มีพิษต่อร่างกาย สามารถทำให้เสียชีวิตได้ ก๊าซคาร์บอนมอนนอกไซด์ ที่เราไม่สามารถเห็นมันได้ ไม่มีกลิ่น ไม่มีสี นี้ ถูกขนานนามว่า เพฆฆฆตเสียบ ก๊าซ CO นี้ เกิดขึ้นภายในบ้านอยู่อาศัย จากเครื่องใช้ภายในบ้านต่างๆ ไปและถูกเก็บสะสมจนอยู่ในระดับอันตรายได้ หากไม่มีการถ่ายเทอากาศที่ดี อาการเบื้องต้นของผู้ที่ได้รับพิษจากก๊าซ CO จะมีการปวดศีรษะ คลื่นไส้ อ่อนแรง เหมือนกับอาการของไข้หวัดใหญ่ หากผู้ป่วยได้รับก๊าซนี้ต่อเนื่องเป็นระยะเวลาานอาจจะทำให้เป็นอันตรายกับสมอง และในอาการรุนแรงจะทำให้เสียชีวิตได้

## ภายในห้องเครื่องยนต์

ตัวคุณเองในฐานะเจ้าของเรือเคยมีการจัดการอย่างมีระบบ ตรวจสอบการขับเคลื่อน หลัก และ เครื่องยนต์สำรอง หรือไม่มีไอเสียที่เกิดจากเครื่องยนต์เบนซินเป็นแหล่งหลักของการผลิตก๊าซ CO บนเรือของคุณ คุณควรดำเนินการตามสิ่งขั้นตอนดังต่อไปนี้ ในการตรวจสอบความไม่ปกติของระบบปล่อยไอเสีย ทุกระบบของเครื่องยนต์

ตรวจสอบระบบขับไอเสีย โดยคร่าวๆ ใช้สายตามองความไม่ปกติอย่างเด่นชัดของระบบเสียงที่ผิดปกติก็เป็นสัญญาณที่ต้องบันทึกไว้ แล้วจึงตรวจสอบอย่างละเอียดบริเวณข้อต่อว่ามีร่องรอยหรือคราบน้ำมัน หรือการรั่ว จากภายในหรือไม่

ตรวจสอบข้อรัดท่อไอเสียทุกๆ ข้อว่าแน่นไม่หลวมหรือเป็นสนิม และ ได้รับการบำรุงรักษา

ตามขั้นตอนแล้ว

ตรวจสอบระบบระบายอากาศของห้องเครื่องยนต์ว่าไม่มีสิ่งกีดขวางหรือมีสิ่งอุดตัน ตรวจสอบด้วยว่าท่อขับไอเสีย จากเครื่องยนต์ไม่รั่ว

ตรวจสอบระหว่างห้องเครื่องยนต์และห้องอื่นๆ ไม่มีช่องให้ก๊าซเสียจากห้องเครื่องยนต์ มีโอกาสผ่านเข้าไปได้แม้แต่ฝาปิดช่องห้องเครื่องยนต์ก็ตาม เป็นไปได้หรือไม่ ที่คุณจะทำการศึกษาตรวจสอบระบบขับไอเสียตลอดแนวทั้งระบบ

ท่อไอเสียในเรือที่มีหลายห้อง จะผ่านห้องเหล่านี้ไปทางท้ายเรือ ผ่านช่องเหนือหน้าต่าง ออกสู่ภายนอก คุณต้องตรวจสอบเช็คได้ตลอดเส้นทางเดินไอเสียนี้ ตรวจสอบหาสิ่งบกพร่องของส่วนต่างๆ เช่น ข้อต่อต่างๆ ส่วนที่ยึดหยุ่นได้ของท่อว่าหมดอายุการใช้งานหรือไม่ เช่นมีรอยแตกร้าวหรือไม่ ตรวจสอบเข็มขัดรัดท่อว่ายังยึดแน่นอยู่หรือไม่ หากท่อไอเสีย ถูกติดตั้งอยู่ด้านหลังตู้หรือชั้นที่ยึดติดก็จำเป็นต้องใช้อุปกรณ์เฉพาะ เพื่อทำการตรวจสอบส่วนที่เข้าไม่ถึงนี้ หรือท้ายสุดก็ต้องเคลื่อนย้ายแผงกันห้องเพื่อทำการตรวจสอบเป็นไปได้

แหล่งอื่นที่ ผลิตก๊าซ คาร์บอนมอนนอกไซด์ ได้แก่ เครื่องกำเนิดไฟฟ้าชนิดพกพาหรือเคลื่อนย้ายได้ ส่วนมากแล้วยังไม่ได้มาตรฐานที่เจ้าทำกำหนด ถังน้ำมันเชื้อเพลิงมักจะถูกติดตั้งไว้ส่วนบนของเครื่องชนิดนี้ โดยไม่มีระบบป้องกันการจุดติดไฟ ที่อาจเกิดขึ้นได้ มักจะเป็นสาเหตุหลักของไฟไหม้เรือ ระบบก๊าซเสียของเครื่องนี้มักจะเป็นโลหะที่ไม่ทนต่อสภาพการใช้งาน ในทะเล ก๊าซจะรั่วอุปกรณ์บางอย่างที่ใช้ออกซิเจนและเชื้อเพลิงเพื่อให้เกิดไฟ ก็ไม่ควรนำไปใช้

ในส่วนต่างๆ ของเรือที่ไม่มีการระบายอากาศที่ดี เช่น เตากลั่น ตะเกียง เพราะเมื่อปริมาณของออกซิเจนลดลงการเผาไหม้จะไม่สมบูรณ์ เปลวไฟจะเปลี่ยนจากสีน้ำเงินเป็นสีเหลือง และมีควันดำก่อให้เกิดก๊าซคาร์บอนมอนอกไซด์

#### ส่วนต่างๆ ของเครื่องยนต์

ตรวจว่า เครื่องยนต์หลัก และเครื่องสำรอง ทำงานได้อย่างสมบูรณ์ เครื่องยนต์ทำงานได้อย่างสมบูรณ์ จะไม่ก่อให้เกิดก๊าซคาร์บอนมอนอกไซด์ ก๊าซนี้มักจะเกิดขึ้นได้ ณ ตำแหน่งต่อไปนี้

ระบบเชื้อเพลิง เช่น น้ำมันเชื้อเพลิงทั้งหมดสภาพ เก่าเก็บ หรือค่า ออกเทนไม่ถูกต้อง

คาร์บูเรเตอร์ / หัวฉีดน้ำมันเชื้อเพลิง ให้ตรวจการอุดตันของชุดดักเปลวไฟ ตรวจการทำงานไม่ถูกต้องของ ออโตเมติกโชค ตรวจการสึกหรอของเข็มปรับจ่ายน้ำมันและบริเวณแป้นวาล์ว ตรวจเช็คระดับลูกลอยในถ้วยน้ำมันสำรองว่าไม่อยู่ในตำแหน่งที่สูงเกินไป ตรวจการปรับปริมาณน้ำมันและอากาศให้สมดุล ตรวจหัวฉีดว่าสะอาดและไม่สึก

ระบบจุดระเบิด เปลี่ยนหัวเทียน และ ชุดทองขาว ที่สึกกร่อนแล้ว และปรับตั้งความห่างให้ถูกต้อง ตรวจเช็คสายหัวเทียนที่ไม่ได้ขนาดหรือชำรุด หากพบรอยฉีกเปิด เห็นสายภายในให้เปลี่ยนใหม่

รายการอื่นๆ โดยทั่วไปการทำงานของเครื่องยนต์ไม่สมบูรณ์ สามารถเกิดจากลูกสูบและแหวนลูกสูบสึกกร่อน ขณะเครื่องยนต์ทำงานในสภาพอากาศเย็นจะทำให้การเผาไหม้ที่ไม่สมบูรณ์เกิดขึ้นได้ แต่เครื่องยนต์ขณะทำงานที่อุณหภูมิสูงตามที่ผู้ผลิตกำหนด จะผลิตก๊าซคาร์บอนมอนอกไซด์น้อยกว่า การดัดแปลงระบบซัพปายเชื้อเพลิงทำให้เกิดแรงดันเพิ่มขึ้น ทำให้เครื่องยนต์ทำงานไม่สมบูรณ์ ควรให้ความสำคัญกับความแออัดของพื้นที่ใช้งานในห้องเครื่องยนต์ด้วย

ใช้เรือให้ปลอดภัย ในเมื่อเรือทุกลำสร้างก๊าซคาร์บอนมอนอกไซด์แล้วเราจะใช้เรือให้ปลอดภัยได้อย่างไร

คุณทำได้ หากคุณจัดการให้เรือของคุณไม่อับทึบ ให้มีลมผ่านได้ตลอดเวลา แต่นี่ปัญหาเรื่องก๊าซ

พิษก็จะถูกควบคุมได้ อันตรายเกิดก็เมื่อมีห้องอับลม ไม่มีการเคลื่อนไหวของอากาศที่มีก๊าซนี้ปนอยู่ด้วย

เราจะหยุดการหมุนกลับของลมท้ายเรือได้หรือไม่ เพื่อทำให้เรือเราปลอดภัย

ขณะเรือเคลื่อนที่ ลมหมุนกลับเกิดจากแรงกดอากาศต่ำเกิดฉับพลัน ด้านท้ายเรือหรือบริเวณแผงท้ายเรือ ขณะที่อากาศรอบๆ เรือเคลื่อนที่ก๊าซ CO ที่ออกจากท่อไอเสียถูกดูดเข้ามาในบริเวณแรงกดอากาศต่ำ และเข้าสู่ท้ายเรือและห้องในเรือ แต่ถ้าคุณเปิดช่องรับอากาศหัวเรือเพื่อให้ลมผ่านได้ดี ปัญหาเรื่องก๊าซ CO เข้าเรือก็จะหมดไป การเปิดช่องลมหรือหน้าต่าง ส่วนหน้าเรือก็จะทำให้อากาศที่อยู่หนึ่งในห้องต่างๆ เคลื่อนตัวไล่ก๊าซ CO ออกไปได้

ขณะเรือวิ่งอยู่ มีช่องทางอื่นใหม่ที่ ก๊าซ CO จะเข้าเรือได้

ก๊าซ CO ยังเข้าเรือขณะวิ่งได้หลายทาง แม้เพียงคุณเปลี่ยนรูปแบบการจัดวางหรือจัดสิ่งของบนเรือที่ทำให้ลมเปลี่ยนทิศทางก็อาจจะทำให้ก๊าซนี้วิ่งกลับเข้าเรือคุณได้ การจัดห้องบนเรือให้มีอากาศผ่านได้ทุกห้องบนเรือจนคุณรู้สึกลมพัดผ่าน จะเป็นสิ่งที่ให้ความมั่นใจได้ว่า คุณปลอดภัยจากก๊าซนี้แล้ว

การดับเครื่องยนต์ ทุกเครื่องบนเรือ จะทำให้ความเสี่ยงหมดไปหรือไม่

ยังไม่หมดไปหากคุณจอดเรือใกล้กับเรืออื่นที่มีเครื่องยนต์ติดอยู่ ลมสามารถพาก๊าซ CO จากเรือลำดังกล่าวเข้าสู่เรือของคุณได้ ทางช่องลมหน้าเรือ ประตู หน้าต่าง แม้แต่ทางช่องระบายน้ำมันอาจจะเป็นความเชื่อของคุณที่ว่า การเปิดช่องลมทุกช่องเพื่อให้มีการถ่ายเทอากาศที่ดี แต่ขณะเดียวกันก็เป็นอีกช่องทางหนึ่งที่ ก๊าซ CO จากเรือข้างๆ เข้าสู่เรือของคุณได้

คุณเคยร่นระยะเวลาเดินเครื่องเรือทิ้งไว้ก่อนออกเรือ หรือไม่

ก๊าซ CO จะเกิดขึ้นมาจากเครื่องยนต์ที่เย็นที่เริ่มติดเครื่องใหม่ เหตุผลคือ เชื้อเพลิงที่มีอุณหภูมิต่ำ ถูกนำผ่านส่วนต่างๆ ของทางเดินน้ำมันที่ยังไม่ร้อนพอเพียง จะถูกเผาไหม้ไม่สมบูรณ์ นักแล่นเรือควรร่นระยะเวลานิ่ง และ จัดตำแหน่งเรือให้มีลมผ่าน เพื่อกระจายก๊าซ CO ไม่ให้สะสมในเรือ

เรือควีนเอลิซาเบธที่สอง (Elizabeth2-QE2) เป็นเรือสำราญหรูหรานามที่มานั่งๆ ไททานิค และเป็นเรือสำราญที่มีชื่อเสียงโด่งดังรู้จักกันดี ใครจะคิดมาก่อนว่า เรือสำราญจะเข้าร่วมในสงครามได้ แต่เรือควีนเอลิซาเบธที่สองได้เข้าร่วมปฏิบัติการในราชการสงครามของประเทศอังกฤษ ในสงครามชิงเกาะฟอล์คแลนด์กับประเทศอาร์เจนตินา เมื่อปี ค.ศ.1982 หรือ พ.ศ.2525 ในสมัยหญิงเหล็ก มาการิต แทตเชอร์ เป็นนายกรัฐมนตรีอังกฤษ

ก่อนจะถึงภารกิจในการสงครามเรามาทำความรู้จักกับเรือควีนเอลิซาเบธที่สองกันก่อน สร้างขึ้นเป็นเรือโดยสารและเรือสำราญข้ามมหาสมุทร เส้นทางระหว่างเมืองเซาท์แธมตัน (Southampton) ประเทศอังกฤษ กับเมืองนิวยอร์ก (New York) ประเทศสหรัฐอเมริกา เจ้าของคือ บริษัท Cunard Steamship Company ประเทศอังกฤษ ปัจจุบันเป็นของบริษัท Istithmar ประเทศดูไบ

เจ้าของได้สั่งต่อเรือควีนเอลิซาเบธที่สองในปี ค.ศ.1964 (พ.ศ.2507) ด้วยราคาในขณะนั้น 29,091,000 ปอนด์ วางกระดูกงูเมื่อวันที่ 5 กรกฎาคม 1965 ปล่อยลงน้ำเมื่อวันที่ 20 กันยายน 1967 เสร็จสมบูรณ์เมื่อ 26 พฤศจิกายน 1968 ระบายขับน้ำ 70,327 ตัน ความยาว 963 ฟุต (293.5 เมตร) ความกว้าง 105 ฟุต (32.0 เมตร) ความสูง 171 ฟุต (52.1 เมตร) กินน้ำลึก 32 ฟุต (9.8 เมตร) ความเร็วสูงสุด 34 นอต (63 กิโลเมตรต่อชั่วโมง) บรรทุกผู้โดยสารได้ 1,777 คน ลูกเรือ 1,040 คน

เมื่ออังกฤษทำสงครามฟอล์คแลนด์กับอาร์เจนตินา สาเหตุจากอาร์เจนตินาส่งทหารเข้ายึดเกาะฟอล์คแลนด์ซึ่งเป็นอาณานิคมของอังกฤษแต่อยู่ใกล้ชายฝั่งอาร์เจนตินาเมื่อวันที่ 2 เมษายน 1982 อังกฤษจึงส่งทหารเข้ายึดคืนกลายเป็นสงครามฟอล์คแลนด์ จบลงเมื่อวันที่ 14 มิถุนายน 1982 โดยอังกฤษได้รับชัยชนะ ผลของสงครามทำให้ ทหารอาร์เจนตินาเสียชีวิต 649 นาย ทหารอังกฤษเสียชีวิต 255 นาย พลเรือนชาวเกาะเสียชีวิต 3 คน

# เรือควีนเอลิซาเบธที่สอง เรือสำราญ ไปราชการสงคราม



เรือควีนเอลิซาเบธที่สองถูกเกณฑ์ไปราชการสงครามในครั้งนี้ โดยรับภารกิจขนส่งกองทหาร 3,000 นายพร้อมลูกเรืออาสาสมัคร 650 คน จากเกาะอังกฤษไปยังเกาะฟอล์คแลนด์ซึ่งอยู่ห่างไปหลายพันไมล์ จากมหาสมุทรแอตแลนติกเหนือไปยังมหาสมุทรแอตแลนติกใต้ นอกจากนี้เป็นพาหนะในการขนส่งทหารแล้ว ยังทำหน้าที่เป็นโรงพยาบาลลอยน้ำ รักษาทหารที่บาดเจ็บจากการรบ ซึ่งในขณะที่ปฏิบัติงานในระหว่างสงครามนั้น เสี่ยงต่อการถูกโจมตีด้วยกองกำลังข้าศึกเช่นกัน แต่ก็รอดพ้นมาได้ด้วยดี เมื่อสงครามจบแล้วก็ขนทหารกลับอังกฤษ กลับมาประจำการเป็นเรือโดยสารข้ามสมุทรเหมือนเดิม

เรือควีนเอลิซาเบธที่สองปลดประจำการในปี ค.ศ. 2008 โดย Istithmar แห่งดูไบ มีโครงการนำไปดัดแปลงเป็นโรงแรมลอยน้ำขนาด 500 ห้อง แต่ปรากฏว่าเกิดวิกฤตการณ์

ทางการเงินขึ้นเสียก่อน โครงการนี้จึงพับไป ปัจจุบันเรือควีนเอลิซาเบธยังรอแผนการอนาคตอยู่ว่าจะใช้ทำอะไร แต่บริษัทไม่มีแผนการที่จะรีอขายเป็นเศษเหล็กแต่อย่างใด

หากเป็นคนก็นับว่าเรือควีนเอลิซาเบธที่สองมีประสบการณ์ชีวิตมากมาย มีเรื่องราวให้เล่าขานเป็นอันมาก เรียกได้ว่า สมกับที่ได้เกิดมาไม่เสียชาติเกิด ตามสถิติที่มีบันทึกไว้ เรือได้เที่ยวท่องลงทะเลนานถึง 39 ปี ระยะทางกว่า 5.9 ล้านไมล์ทะเล ข้ามมหาสมุทรแอตแลนติกถึง 806 ครั้ง บรรทุกผู้โดยสารทั้งหมดกว่า 2.5 ล้านคน รวมถึงคนดังของโลกจากทุกดวง เช่น เอลิซาเบธ เทย์เลอร์ บ็อบ โฮป และพอล นิตรารัตน์จากฮอลลีวูด มีเชื้อพระวงศ์อังกฤษ ทั้ง พระราชินีนาถเอลิซาเบธที่ 2 เจ้าฟ้าชายชาร์ลส์ และ เจ้าหญิงไดอานา เป็นต้น นับว่าได้ทำหน้าที่เรืออย่างเต็มภาคภูมิ



# SIAM MARITIME SCHOOL.

โรงเรียนสยามการเดินเรือ

## หลักสูตรสำหรับลูกเรือในประเทศ

### สิ่งที่ได้รับ



- ✓ 4 วิชาพื้นฐานคนประจำเรือ/SAS/DSD/MLC/พื้นฐานน้ำมัน/พื้นฐานก๊าศเหลว/เรือชูชีพและเรือช่วยชีวิตที่ไม่ใช่เรือเร็วช่วยชีวิต/การดับไฟชั้นสูง (ระยะเวลาการอบรมประมาณ 2 เดือน)
- ✓ ปก.นายท้ายเรือกลเดินทะเลชั้นสอง/คนใช้เครื่องจักรยนต์ชั้นสอง
- ✓ ตรวจสุขภาพ คร.5
- ✓ Seaman book
- ✓ ที่พักระหว่างการฝึกอบรม
- ✓ อาหารกลางวัน + คอฟฟี่เบรก
- ✓ จัดหาเรือให้ลงทำงาน (เรือสายใน)



### ค่าเรียน 35,000 บาท



จอง 1,000 บาท



รายงานตัว 34,000 บาท

(สามารถผ่อนได้ 2 งวด งวดละ 17,000บาท)

ก่อนอบรม 17,000 บาท และอบรมครบอีก 17,000 บาท

\*ขอสงวนสิทธิ์ให้ผู้ที่ชำระเงินจองก่อน

### คุณสมบัติ



- 1.อายุ 18 ปี ขึ้นไป/สัญชาติไทย
- 2.จบ ม.3 ขึ้นไป หรือเทียบเท่า
- 3.สุขภาพแข็งแรง/หู+ตา ปกติ ตาไม่บอดสี
- 4.ไม่พบเชื้อไวรัสตับอักเสบบี และ HIV



### ติดต่อสอบถาม



คุณกุล 065-5935091 / คุณอ้อพล 081-3750100 / คุณทราย 085-8062691



# SIAM MARITIME SCHOOL.



## หลักสูตรสำหรับลูกเรือในประเทศ

# 35,000

- ▶ จอง 1,000 บาท
  - ▶ รายงานตัว 34,000 บาท
  - ▶ (สามารถผ่อนได้ 2 งวด งวดละ 17,000บาท)
  - ▶ ก้อนอบรม 17,000 บาท และอบรมครบอีก 17,000 บาท
- \*ขอสงวนสิทธิ์ให้ผู้ที่ชำระเงินจองก่อน



## สิ่งที่ได้รับ

- 4 วิชาพื้นฐานคนประจำเรือ
- SAS/DSD/MLC/พื้นฐานน้ำมัน/พื้นฐานก๊าซเหลว
- เรือชูชีพและเรือช่วยชีวิตที่ไม่ใช่เรือเร็วช่วยชีวิต
- (ระยะเวลาการอบรมประมาณ 2 เดือน)
- ปก.นายท้ายเรือกลเดินทะเลชั้นสอง/คนใช้เครื่องจักรยนต์ชั้นสอง
- ตรวจสุขภาพ คร.5
- Seaman book
- ที่พักฟรีระหว่างการฝึกอบรม
- อาหารกลางวัน+คอฟฟี่เบรก
- ชุดเครื่องแบบนักเรียน
- จัดหาเรือให้ลงทำงาน (เรือสายใน)

## คุณสมบัติ

- อายุ 18 ปีขึ้นไป (สัญชาติไทย)
- จบวุฒิการศึกษา ม.3 ทัวไปหรือเทียบเท่า
- สุขภาพร่างกายแข็งแรง การได้ยีนปกติ
- ตาไม่บอดสี ไม่พบเชื้อ HIV
- ไม่พบเชื้อไวรัสตับอักเสบบี

## สอบถามรายละเอียดเพิ่มเติม

- ☎ 065-5935091 คุณกุล
- ☎ 081-3750100 คุณอ้อพ
- ☎ 085-8062691 คุณทราย

🌐 LINE : @siammaritime



# Moving Rapidly Together

We will ...  
succeed !



มารีนไทย กรุ๊ป  
MARINETHAI GROUP

[www.marinethaigroup.com](http://www.marinethaigroup.com)

The Pioneer in Maritime Project Technology development and equipment supply for complete Navigation & Communication products for coastal and offshore with meet to standard & system.



A. & Marine (THAI) Co., Ltd.



Marine Servitec Co., Ltd.



Siam Maritime School

1122 Mu 6 Soi Thedsaban bangpoo 10  
Taiban Road, Tambon Taiban ,Amphur Muang,  
Samutprakarn 10280 THAILAND  
Tel: 02 703 3232 Fax: 02 703 3535  
Website: [www.marinethaigroup.com](http://www.marinethaigroup.com)